

ISTRUZIONI PER L'INSTALLAZIONE E L'USO DI VISUAL D.A.I. ATTUALE VERSIONE: 4.8.0



(fig. 1)

Installazione

Scaricate e scompattate il COMPLETE SETUP 4.2.0 (file VISUALDAI_4_SETUP.ZIP) in una directory temporanea e lanciate il setup.

La procedura installerà VISUAL D.A.I. automaticamente nella directory C:\Programmi\VisualDAI\

Se desiderate installarlo in altra directory modificate il path. Scaricate e scompattate il file di aggiornamento UPDATE SW 2008 direttamente nella directory dove avete installato il programma. Scaricate anche il file di aggiornamento ABBEY.ZIP ma per il momento non usatelo.

Lanciate il programma dalla barra delle applicazioni o create un collegamento sul desktop con l'apposita procedura (click sul desktop con il tasto destro, collegamento, selezionare il path C:\Programmi\VisualDAI\VisualDAI.exe e dare l'OK). Apparirà la schermata iniziale come in fig. 1. Dopo aver lanciato il programma la prima volta vengono richieste le informazioni sull'utente: si apre un box (fig. 2) in cui vanno inseriti i propri dati personali come segue:

User Data

CALLSIGN: IZ2XYZ OM/YL/SWL: OM

Nome: Rossi

Cognome: Mario

Città: Milano

Indirizzo: Via Sempione 145

Nazione: Italy

ZipCode: 20100

Locator: JN450L

Sezione Email

Address: iz2xyz@alice.it

SMTP: out.alice.it

Password: xxxxxxx

Language: Italiano

CallBook.bok: ITALY.BOK

OK

(fig. 2)

Dati personali

I vostri dati personali, richiamabili e modificabili con il pulsante USER, vanno inseriti in questo modulo. Nella sezione Email dovreste inserire il vostro indirizzo e-mail, l'SMTP (gestore di posta in uscita), se non lo conoscete andate a vedere il vostro account di posta elettronica su Outlook Express (Menu Strumenti > Account > Proprietà > Server), e la vostra password di posta elettronica. Il modulo consente di scegliere anche la LINGUA desiderata.

L'ultimo campo è quello del Callbook. Questo programma implementa la ricerca su Callbook di IK1MTT. Per utilizzarlo si deve copiare il file ITALY.BOK (callbook italiano) o WORLD.BOK (callbook mondiale) nella sottodirectory Callbook. Il file ITALY.BOK si può scaricare dal sito www.qsl.net/in3vrr, mentre il file WORLD.BOK è disponibile nel CD Worldcall che si può ordinare direttamente a Marco IK1MTT (mail: m.marconetto@tiscali.it) Consiglio di usare l'opzione WORLD.BOK solo se si ha un computer molto veloce altrimenti il programma rallenta parecchio. La ricerca su callbook è opzionale ed utile soprattutto per gli spedizionieri, chi è solo hunter può farne a meno, specie se si usa un computer non veloce e viene notato un rallentamento della velocità del programma.

Numero di Referenze DAI nel DataBase : 7752

☒ Ricerca DAI per Referenza ☐ Ricerca DAI per Nome Abbazia ☐ Ricerca DAI per Città dell'Abbazia

LB - Lombardia Records : 1087

LB0001 << CERCA

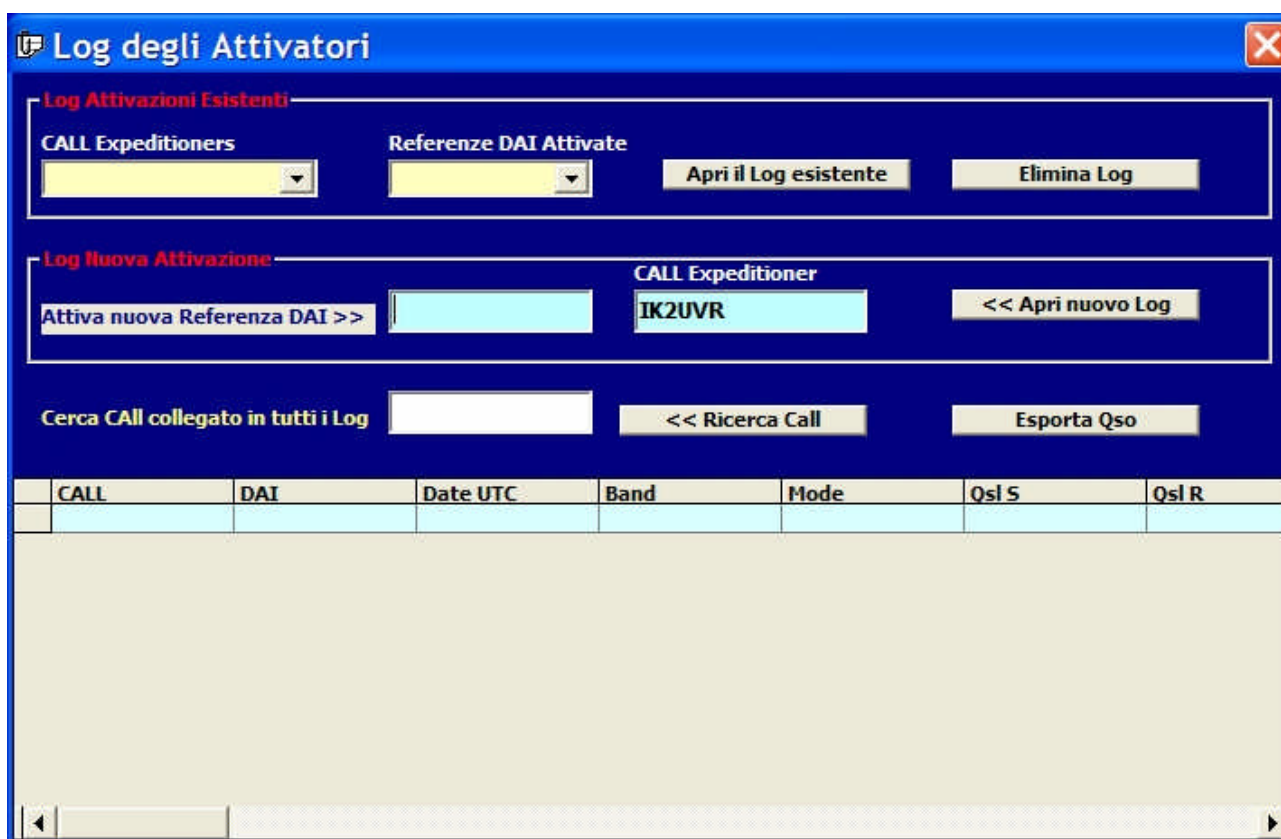
DAI Ref.	Abbay	Century	Location	City	Prov.	Wais
LB0001	ABBZIA DEI SS.PIETRO E PAOLO	XI-XII		ABBADIA CERRETO	LO	BL18
LB0002	CHIESA DI SAN GIORGIO	XIII		ABBADIA LARIANA	LC	AR17
LB0003	ORATORIO DI SAN MARTINO	XIII		ABBADIA LARIANA	LC	AR17
LB0004	CONVENTO DELL'ANNUNZIATA	XV		ABBIATEGRASSO	MI	BK14
LB0005	CHIESA DI SANTA MARIA NUOVA	XIV		ABBIATEGRASSO	MI	BK14
LB0006	CHIESA DEI SS COSMA E DAMIANO	XV		ACQUANEGRA CREMONESE	CR	BL20
LB0007	CHIESA DI SAN TOMMASO AD ACQUANEGRA SUL CHIESE	XI		ACQUANEGRA SUL CHIESE	MN	BM23
LB0008	CHIESA MADRE DI SAN MARTINO VESCOVO	XV		ADRARA SAN MARTINO	BG	AS20
LB0009	CHIESA DI SANTA MARIA IN FAVENTO	XIII		ADRO	BS	BJ20
LB0010	CHIESA DI SANTA MARIA ASSUNTA	XIV		ADRO	BS	BJ20
LB0011	CHIESA DI SAN GIOVANNI BATTISTA	XV		ALAGNA	PV	BM14
LB0012	CHIESA PARROCCHIALE SS.CORNELIO E CIPRIANO	XII		ALBANO S.ALESSANDRO	BG	AS19
LB0013	CHIESA DI SAN GIORGIO	XIII		ALBANO S.ALESSANDRO	BG	AS19
LB0014	CHIESA DI SAN ROCCO E SAN SEBASTIANO	XV		ALBAREDO PER SAN MARCO	SO	AQ18
LB0015	CHIESA DI SAN GIOVANNI EVANGELISTA	XIII		ALBIATE	MB	BJ16
LB0016	CHIESA DI SAN BARTOLOMEO	XIV		ALBINO	BG	AS19

(fig. 3)

Tasto Ricerca

Il pulsante **Ricerca** serve per cercare nel database delle referenze DAI (fig. 3). Si può eseguire la ricerca mediante il codice DAI oppure mediante il nome della referenza, oppure mediante il nome della città. Inserite il dato nell'apposito box e premere il pulsante CERCA. Se il programma trova più dati con il pulsante AVANTI è possibile spostarsi al prossimo dato trovato.

Il menu a tendina più a destra dà la possibilità di visualizzare le referenze per Regione, mentre le ricerche vengono effettuate su tutto il database.



Sezione e Tasto Expeditioner

D.A.I Hunter Log : IK2UVR

Salva Adif Print Log Ricerca QSO Importa Adif Auto-Data Data Manuale Export in Excel DBF > Adif Check

Management Award Scores

Referenza DAI CALL Modo Banda Auto-Data Rst_S Rst_R Qsl_S Qsl_R Salva (Ctrl+s)

Nome della Abbazia Luogo della Abbazia Manager

Qso N°: 431

Ordina QSO > U per Ultimo Qso ASC DESC C Tot. Qso 431 1) Lavorati

CALL	Date UTC	Band	Mode	Rst S	Rst R	Manager	Qsl S	Qsl R	D.A.I.	Name	Oth
IX1FCV	20/02/2008 13.15.00	40	SSB	59	59		N	N	AE0001	CHIESA PARROCCHIA	ANTEY-SAINT-ANDR
I1ASU	17/02/2008 10.00.00	40	SSB	59	59		Y	Y	LG0139	SANTUARIO DI NOS	ISOLABONA [IM]
I1ASU	17/02/2008 8.00.00	40	SSB	59	59		Y	Y	LG0028	CHIESA DELLA PURI	APRICALE [IM]
I28EDG	17/02/2008 8.00.00	40	SSB	59	59		Y	Y	CP0528	CHIESA PARROCCHIA	VIETRI SUL MARE [S]
I3THJ	17/02/2008 8.00.00	40	SSB	59	59		Y	Y	VN0547	CAMPANILE DELLA	VENEZIA [VE]
I1EEW	13/02/2008 10.00.00	40	SSB	59	59		Y	Y	LG0329	CHIESA DELLA MAD	BAIARDO [IM]
I1EEW	13/02/2008 8.00.00	40	SSB	59	59		Y	Y	LG0039	RUDERI DELLA CHIE	BAIARDO [IM]
I1EEW	09/02/2008 8.00.00	40	SSB	59	59		Y	Y	LG0328	CHIESA DI SANT'AN	CERIANA [IM]
I22GTO	09/02/2008 8.00.00	40	SSB	59	59		Y	Y	LB1057	CHIESA DEI SANTI	GORLA MAGGIORE [I]
I1ASU	03/02/2008 8.00.00	40	SSB	59	59		Y	Y	LG0138	CHIESA PARROCCHIA	ISOLABONA [IM]
IK8WEJ	02/02/2008 10.00.00	40	SSB	59	59		Y	Y	BC0088	CHIESA DI SAN BIA	GRAPOLLA [PZ]

(fig. 5)

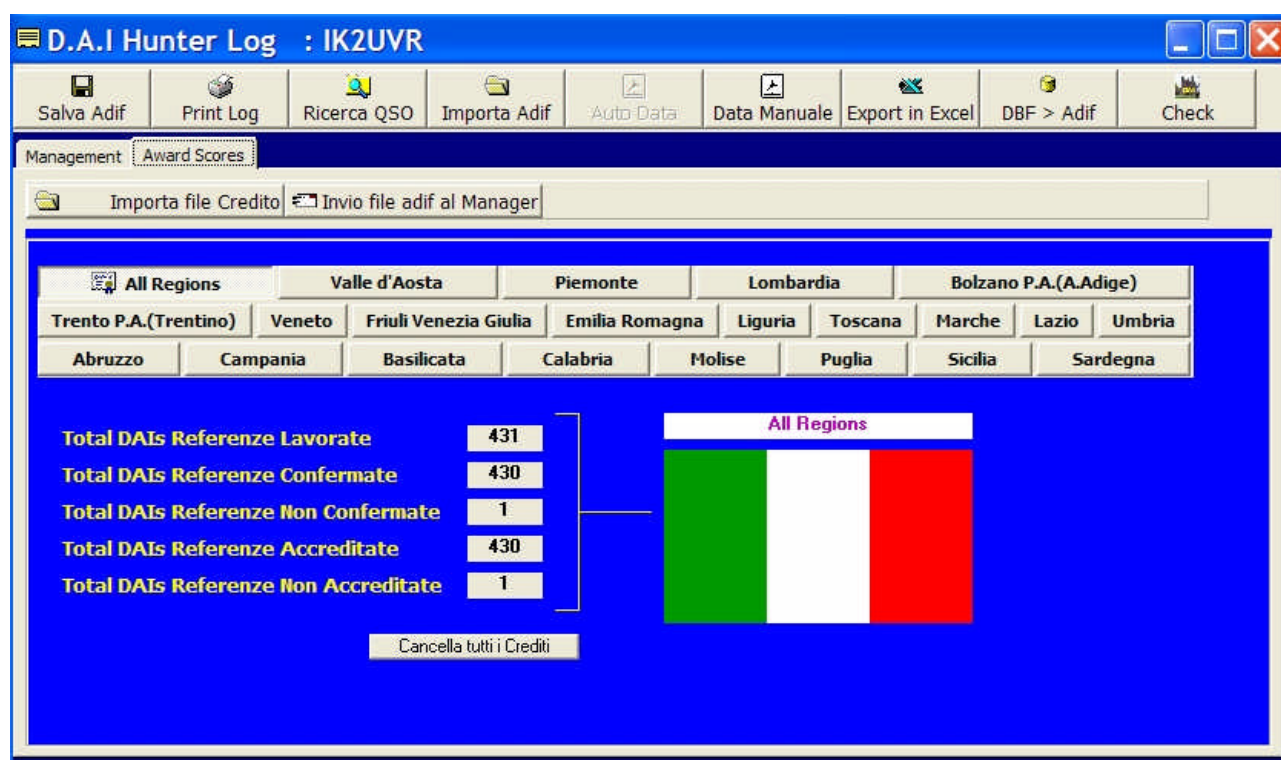
Sezione e Tasto Hunter

Questo pulsante gestisce il log per Hunters.

Sottosezione MANAGEMENT (fig.5)

La sottosezione MANAGEMENT serve per inserire i dati del collegamento. Inserendo la Referenza DAI (sempre in formato 2 lettere e 4 cifre es. AE0001) compariranno nella casella NOME DELL'ABBAZIA il nome della referencia e nella casella LUOGO DELL'ABBAZIA la località. Anche in questo caso si può selezionare data e ora in automatico con il tasto AUTO DATA o in manuale con il tasto DATA MANUALE. Nel box CALL il nominativo dell'attivatore (se è installato il Callbook il nome dell'attivatore compare nel box sottostante). Il box QSL_S serve per decidere quale azione si deve fare con la QSL: N = QSL non ancora inviata e inserimento del QSO nel buffer di stampa. Y = QSL spedita. X = non spedisco la QSL (per quegli attivatori che non desiderano ricevere la QSL). Dopo la stampa delle etichette tutte le N saranno convertite in Y. Nel campo QSL_R dovete inserire N se non avete ancora ricevuto la QSL dall'attivatore e Y se invece siete in possesso della QSL. Il tasto SALVA ADIF salva il log in formato ADIF e si deve usare per preparare il file da spedire al Manager per gli accrediti, o anche per importare il vostro log in un altro log o per creare un Backup del vostro log. Il tasto PRINT LOG consente di visualizzare/stampare il proprio log in formato testo; RICERCA QSO serve per cercare il QSO a partire dalla Referenza oppure dal Call dell'attivatore; IMPORTA ADIF per importare un altro log in formato ADIF. EXPORT IN EXCEL è uno strumento per esportare il log in Excel, per solo uso controllo dell'Hunter. Al Manager va inviato UNICAMENTE il file ADIF. I QSO si possono ordinare in vari modi. Il tastino C di colore magenta va utilizzato solo in casi estremi in cui si voglia ricostituire il log da un backup effettuato, dato che cancella totalmente il log. Il Tasto DBF > ADIF serve per convertire in ADIF un log

realizzato con altri programmi che generano un file di formato DBF: premendo questo tasto si apre un box con i vari campi richiesti: bisogna dire al programma quali campi corrispondono ai campi Visual DAI, ad esempio il campo QTH di Visual DAI è il campo CITY di LogVRR, inoltre la referencia DAI deve essere inserita in formato 6 digits (2 lettere e 4 numeri senza spazi o lineette, es: AE0001) in un determinato campo, ad esempio il campo NOTE di Easy Log o Comment di LogVRR). Effettuato l'abbinamento ai vari campi, premendo CONVERT > ADIF il programma completerà la conversione in ADIF. Il tasto CHECK è molto utile e serve per controllare il log con l'ultimo database scaricato. Supponiamo che avete messo a log un QSO con una nuova referencia assegnata, non ancora presente sul vostro database: effettuate pure la registrazione del QSO forzandone l'immissione a partire dal codice di referencia: il resto dei campi sarà però bianco. Una volta effettuato l'aggiornamento del database premete CHECK e i vostri spazi bianchi saranno automaticamente riempiti con le info sulla referencia: nome e località.



(fig. 6)

Sottosezione AWARD SCORES (fig. 6)

Nella sottosezione AWARD SCORES è possibile sia visualizzare la propria situazione globale o per regione (referenze lavorate, confermate, non confermate, accreditate, non accreditate), sia gestire gli avanzamenti: il tasto INVIO FILE ADIF AL MANAGER si deve usare dopo avere creato il file ADIF di richiesta accredito mediante il tasto SALVA ADIF visto in precedenza. Premendo INVIO FILE ADIF AL MANAGER si apre una finestra che consente di selezionare il file da spedire, che ha struttura: VOSTROCALL_DAIH.ADI. Selezionatelo e mediante il tasto OK il programma spedisce automaticamente il file al manager. Una volta processato il file, il Manager vi invierà due files denominati ACCR_VOSTROCALL.TXT e ERR_VOSTROCALL.TXT. Il primo file contiene i vostri accrediti e va copiato nella subdirectory CREDITFILES. Il

secondo file vi serve per controllare le referenze che non vi sono state accreditate. I motivi possono essere: REFERENCE NOT YET ACTIVATED: significa che molto probabilmente avete digitato male la referenza; QSO NOT IN LOG!: il significato è chiaro. Per processare il file degli accrediti premete il tasto IMPORTA FILE CREDITO: si aprirà una finestra nella sottodirectory CREDITFILES, da cui potete selezionare il vostro file degli accrediti, premendo OK le referenze vi verranno convalidate e il vostro score sarà aggiornato. Si consiglia prima di ogni accredito di cancellare i crediti con il tasto CANCELLA TUTTI I CREDITI. Non abbiate timore di perdere gli accrediti, dato che il file dei crediti è globale e contiene tutti i vostri accrediti fino a quella data. Inoltre cancellando prima i crediti si evitano alcuni problemi di conteggio che sono stati lamentati nelle precedenti versioni del programma.

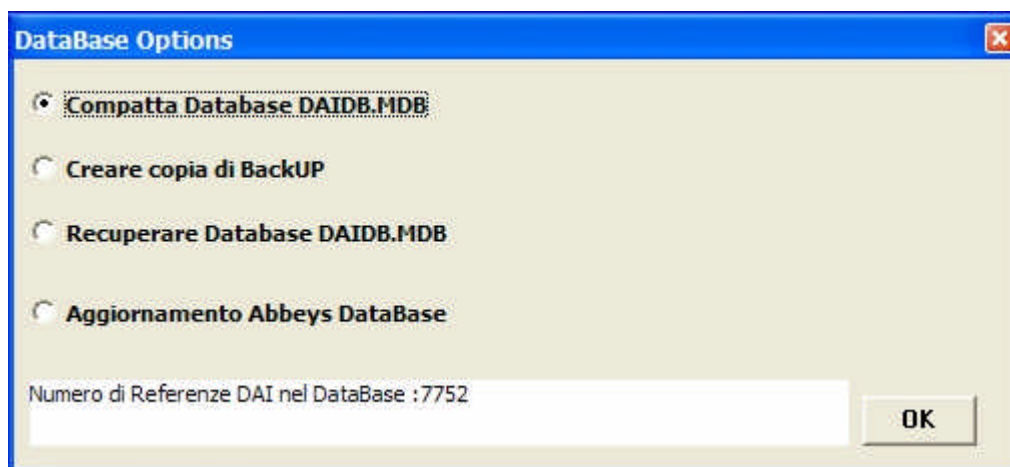
Tasto Regolamento

Mostra il regolamento nelle lingue fino ad ora implementate.

Dal momento che questi file possono non essere aggiornati, si consiglia di consultare il regolamento pubblicato su www.aribusto.it e completato dalle FAQ nell'apposita pagina, che fanno fede a tutti gli effetti.

Tasto Moduli

Per accedere ai vari moduli, comunque non necessari con l'utilizzo di questo programma.

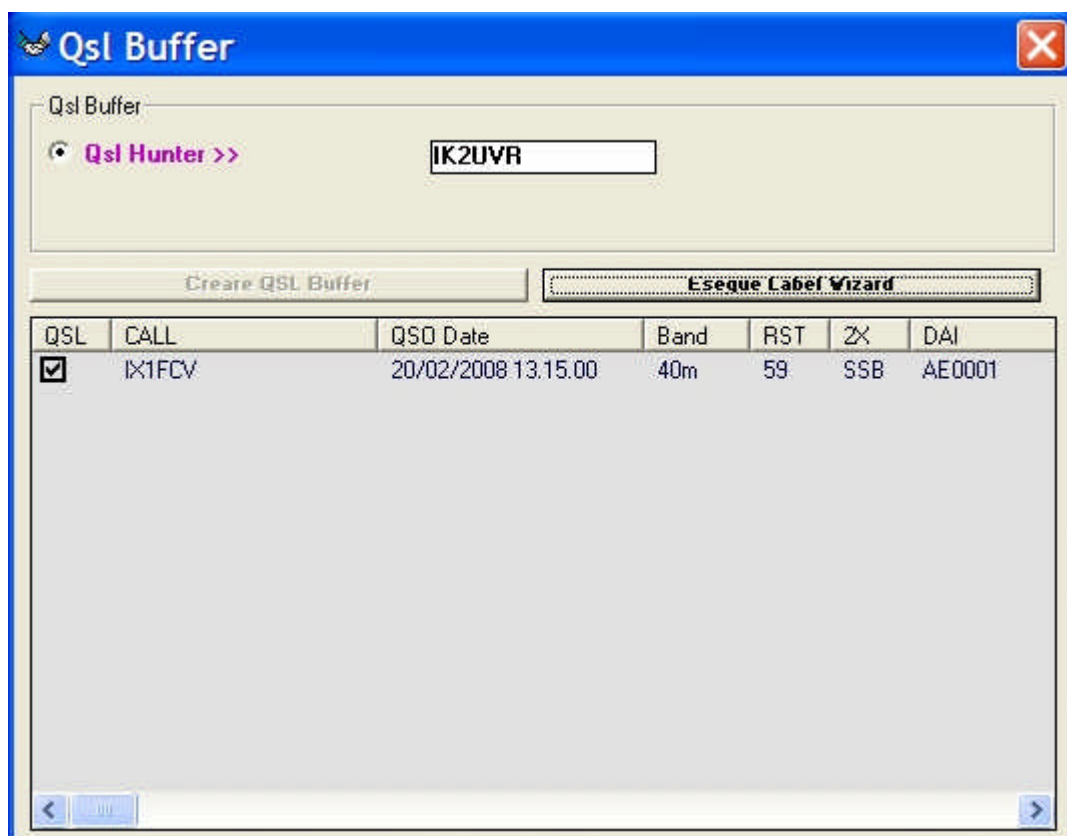


(fig. 7)

Tasto DATABASE

Premendolo si accede ad un box con diverse funzioni (fig. 7), che sono chiaramente spiegate.

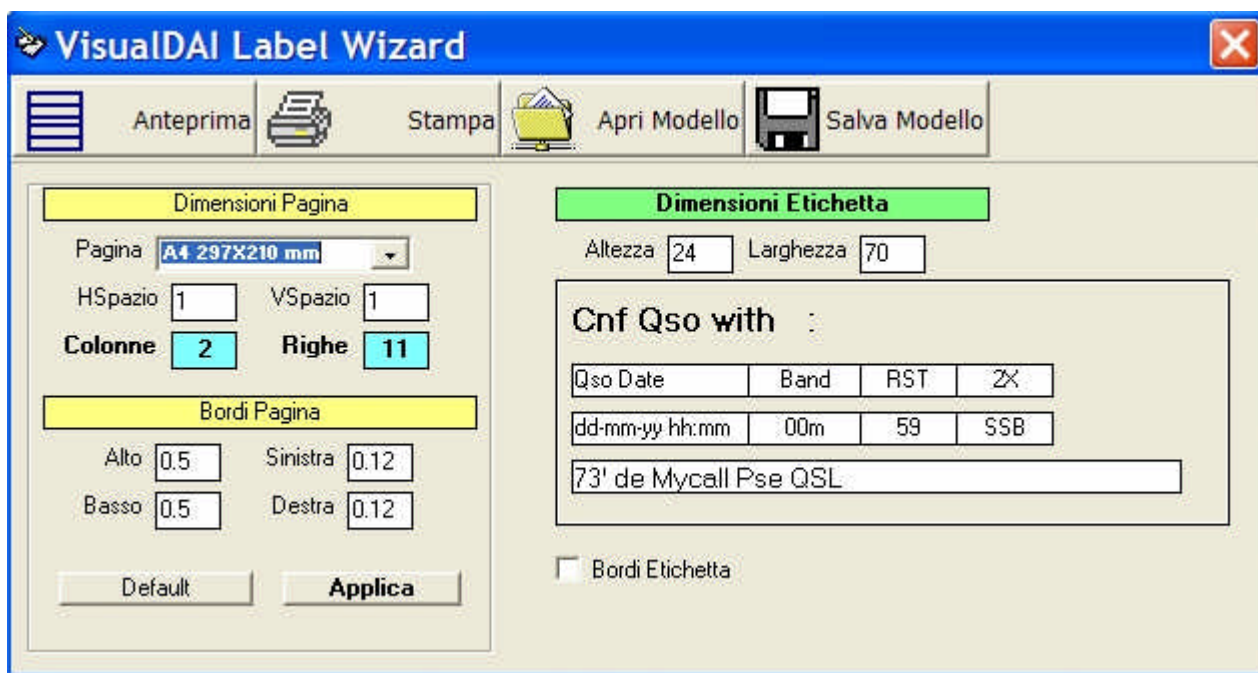
Selezionando l'ultima opzione, AGGIORNAMENTO ABBEYS DATABASE si scarica in automatico il file ABBEYS.ZIP che viene sempre in automatico decompresso nella directory opportuna. Al termine la procedura vi dirà quante referenze sono contenute e quante ne sono state aggiunte rispetto al file che avevate in uso. Per l'update automatico bisogna essere connessi a Internet ed avere effettuato i corretti settaggi nella Sezione USER. Se in file viene scaricato ma l'aggiornamento non avviene assicuratevi che nella directory dove avete installato il programma sia presente il file libreria ZLIB.DLL: se non fosse presente lo potete scaricare dal sito www.aribusto.it



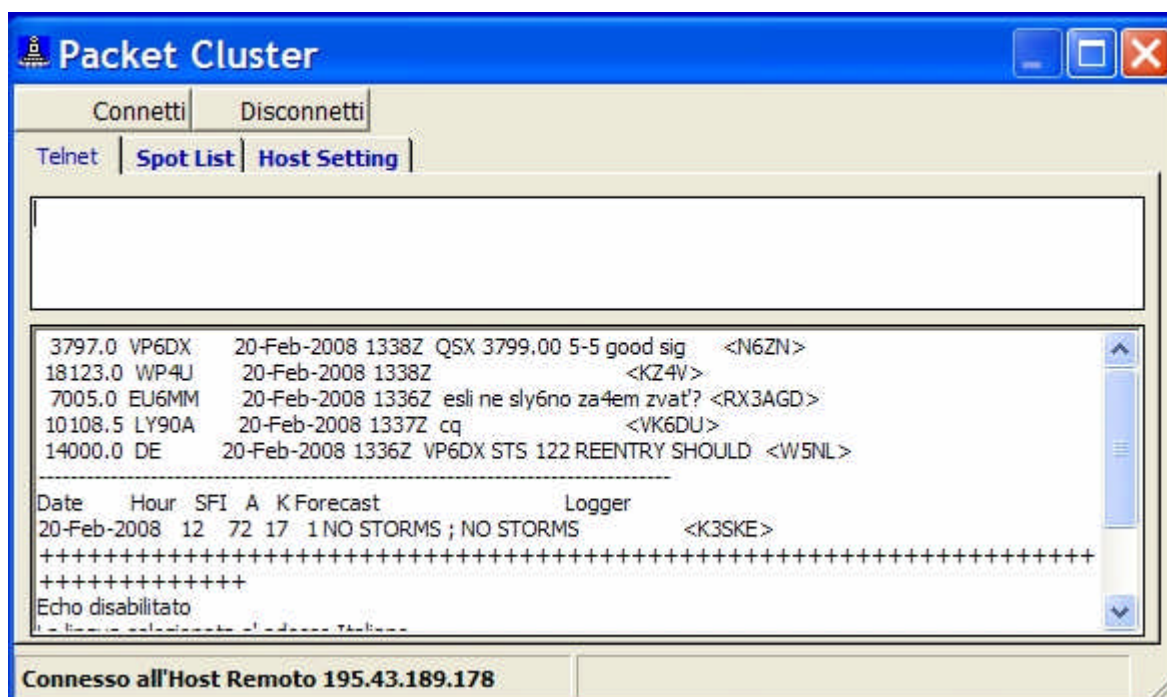
(fig. 8)

Tasto QSL Wizard

Serve per la stampa delle etichette per le QSL. Tutti i QSO che vengono loggati con QSL_S settato a N vengono inseriti nel buffer di stampa delle etichette. Selezionare per prima cosa QSL HUNTER o QSL EXPEDITIONER e poi premere il pulsante CREARE QSL BUFFER (fig.8). Nel riquadro saranno visibili tutti i QSO copiati nel buffer. Con il tasto ESEGUE LABEL WIZARD si procede alla preparazione delle etichette (fig. 9). Qui possono settare le preferenze delle etichette: pagina (per il momento solo A4), spaziature orizzontali e verticali, colonne e file. Con BORDI PAGINA si possono settare i margini e con DIMENSIONI ETICHETTA si possono settare le dimensioni dell'etichetta. Eventuali modifiche fatte in queste sezioni si possono salvare con il tasto SALVA MODELLO e sono richiamabili con il tasto APRI MODELLO. Il tasto ANTEPRIMA mostra l'anteprima di stampa e il tasto STAMPA procede alla stampa delle etichette. Dopo la stampa il programma chiede se si vogliono settare a Y le caselle QSL_S per indicare che la QSL è stata inoltrata.



(fig. 9)



(fig. 10)

Tasto TELNET CLUSTER

Aprire una finestra Telnet Cluster. Ovviamente per poterla utilizzare bisogna essere connessi a Internet.

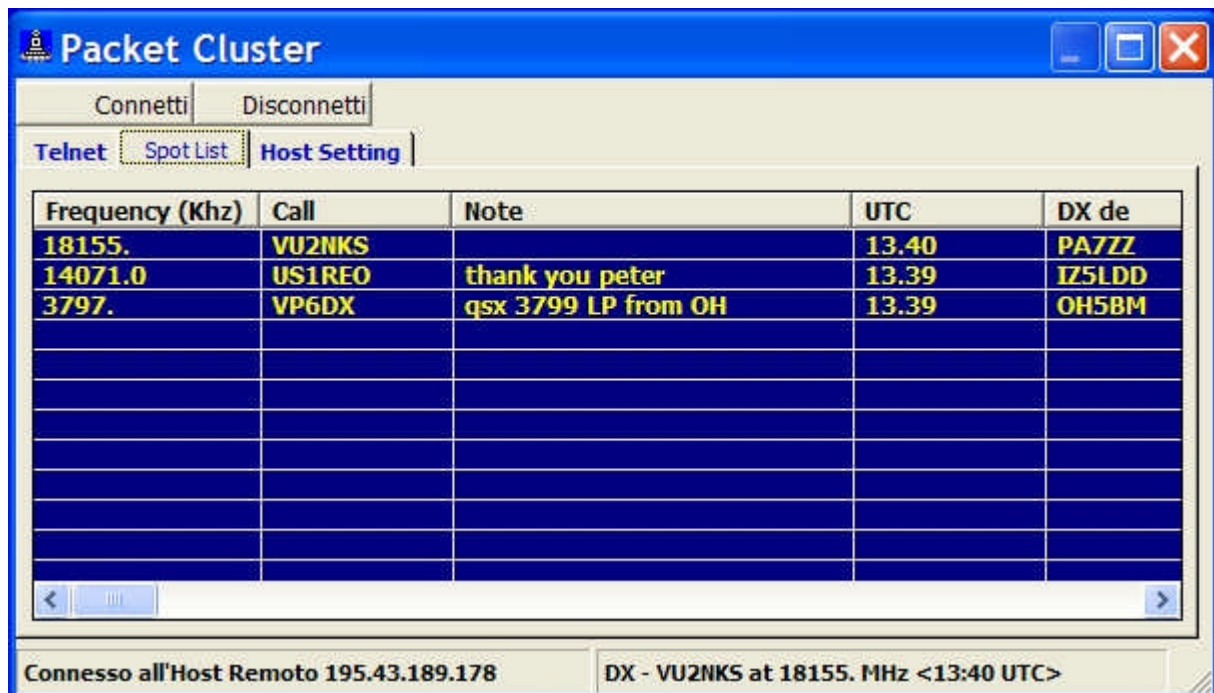
Con TELNET (fig. 10) si apre una doppia finestra: la superiore è per i comandi, l'inferiore è la finestra di ricezione del traffico.

Con HOST SETTINGS (fig. 11) si può scegliere il Cluster on-line al quale connettersi (i più importanti sono già memorizzati) e con SPOT FILTERS si possono selezionare le bande di interesse.

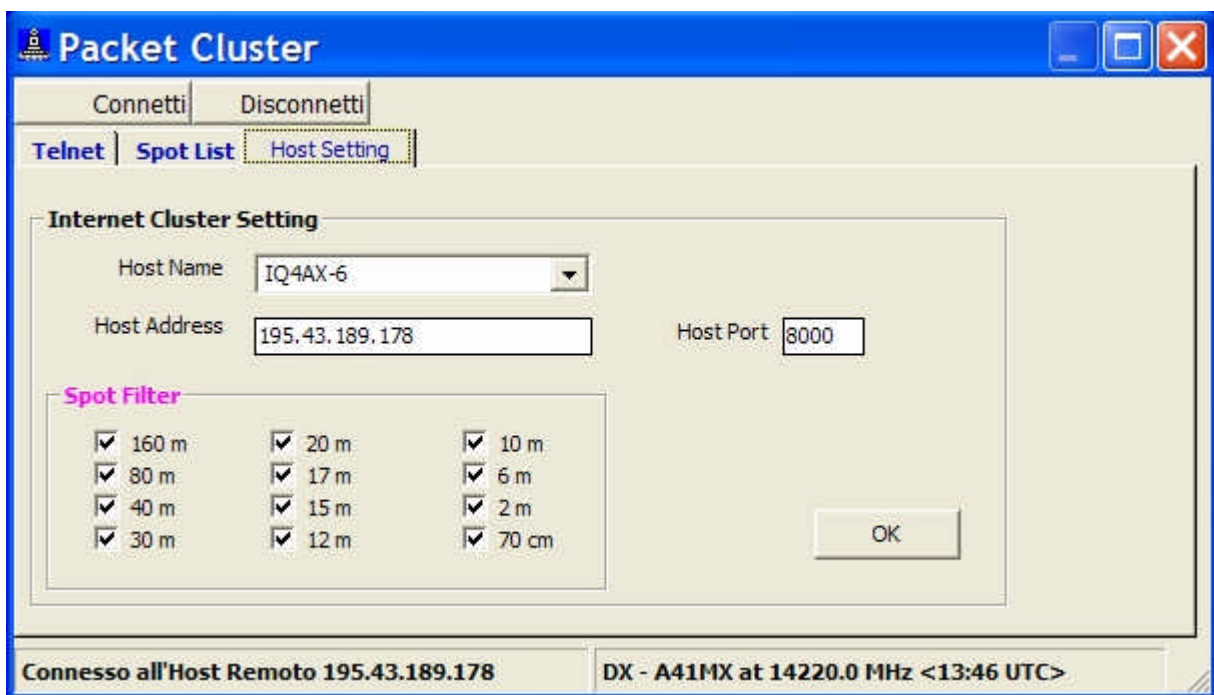
SPOT LIST (fig. 12) apre la finestra degli spot con tutti i dati necessari.

I pulsanti CONNETTI e DISCONNETTI servono ovviamente per la connessione e la disconnessione: non c'è bisogno di inserire il proprio call, dato che il

programma lo trasmette in automatico: premendo CONNETTI si è subito connessi al Cluster.



(fig. 11)



(fig. 12)

AGGIORNAMENTI VISUAL DAI:

Periodicamente verranno resi disponibili gli aggiornamenti del Database DAI e del Software. Entrambi sono scaricabili dal sito www.aribusto.it

Il database è, come si è visto, aggiornabile automaticamente. Nel caso non si disponga di collegamento Internet seguire queste semplici direttive:

Il file database si chiama ABBEYS.ZIP e si dovrà scompattare nella sottodirectory DATAFILES del programma, sovrascrivendo il file esistente (rispondere SI alla domanda SOVRASCRIVERE?) Il file di aggiornamento del programma porta il nome della versione, es. VISUALDAI_2_0_0.ZIP, e ogni nuova versione è comprensiva di tutte le precedenti innovazioni, per cui non occorre fare gli aggiornamenti in sequenza. Decomprimente il file eseguibile contenuto nell'archivio ZIP, che si chiama VISUALDAI.EXE, nella directory dove avete installato il programma sovrascrivendo il precedente. Tenete presente che è sempre buona regola fare copie di sicurezza dei files che si vanno a sostituire, per poterli rimpiazzare in caso di problemi.

Testate il programma e inviate le vostre critiche/proposte/segnalazioni a info@aribusto.it

Ricordate che il programma, scritto da Giorgio IK2VIW, è allo stato sperimentale, per cui potrebbero esserci errori o bug.

DISCLAIMER

Il programma è gratuito e liberamente distribuibile purché non venga modificato in alcuna sua parte senza il permesso dell'autore.

Il programma viene fornito così come è, senza garanzie implicite o esplicite di funzionamento. L'autore in ogni caso non si ritiene responsabile per malfunzionamenti, danneggiamenti o perdite di dati dovuti all'uso del software.

© Giorgio Crosta, IK2VIW, 2007-2008